



**2025**

# MO DEN BOSCH JAARVERSLAG

Grip op leven. Dit veranderde er in 2025



# Inhoudsopgave

01 Bericht van de directeur

02 Missie en Visie

03 Onze rol in de regio

06 Herstel in de praktijk

14 Samen werken aan oplossingen



15 Impact in cijfers

17 Financiële samenvatting

18 Wat we leerden in 2025

19 Vooruitblik 2026



# Bericht van de Directeur



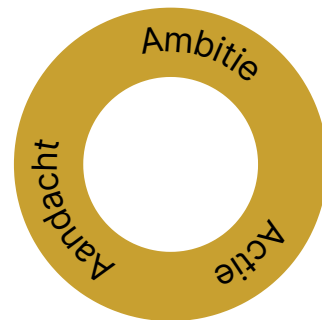
Het jaar 2025 eindigde voor mij persoonlijk geweldig, doordat ik mocht starten bij MO Den Bosch. Een nieuw begin in een betekenisvolle organisatie. En wat ben ik trots op wat er dagelijks bereikt wordt. Op de cliënten die stappen zetten op hun pad naar herstel. Op onze medewerkers, die met aandacht, ambitie en actie hen begeleiden. Op de stevige samenwerking met gemeente en partners in onze strijd tegen dakloosheid en voor een veilige thuissituatie. Op het verschil dat dagelijks gemaakt wordt.

Dit jaarverslag neemt jullie in vogelvlucht mee door het jaar 2025, wetende dat cijfers ook slechts cijfers zijn. Het gaat om het verhaal achter die cijfers. Achter ieder cliënt die we tellen, zit een persoon die vastliep en die we hebben kunnen helpen in het leven. Het verschil maken zit vaak in ogenschijnlijk kleine dingen, maar die van ongelooflijk groot belang zijn voor de persoon waar het over gaat. Ik ben trots om bij die groep verschilmakers te mogen horen.

**Christel van Vught, directeur**



# Onze Organisatie



**Onze Missie** is om mensen (weer) grip op leven te geven. Om deze missie te bereiken, dragen wij bij aan het oplossen van dakloosheid vóór 2030. Daarnaast bieden wij een veilige omgeving waar persoonlijk, maatschappelijk en sociaal herstel mogelijk is, wat bijdraagt aan het herwinnen van grip op leven.

**Onze visie** is dat iedereen recht heeft op een passende woonplek. Niemand hoeft op straat te slapen en te leven. Wonen is een recht en de basis voor belangrijke bestaansvoorwaarden zoals het vervullen van een maatschappelijke positie, veiligheid, zingeving, zelfstandigheid en autonomie. Daarom bieden wij preventie, begeleiding en een veilige plek aan degenen die dit nodig hebben. Ons uitgangspunt is "Wonen Eerst": zo snel mogelijk een geschikte woonplek. De duur van opvang in afwachting van een geschikte woonplek wordt tot een minimum beperkt. Onze begeleiding, zowel ambulante als op locatie, is laagdrempelig en toegankelijk, en duurt zo kort mogelijk maar zo lang als nodig is voor duurzame stabiliteit.



**Missie en visie**



[www.modenbosch.nl](http://www.modenbosch.nl)

02

# Onze rol in de regio



## Verzorgingsgebied Vrouwenopvang MO Den Bosch



MO Den Bosch participeert in meerdere overlegtafels, lokaal en regionaal. Bij die overlegtafels denken wij mee in de preventie van dakloosheid, en vanuit het bieden van de juiste zorg. Dit doen wij zowel op casusniveau als op beleidsniveau.

## Verzorgingsgebied MO Den Bosch



Samenwerkingen met meer dan  
**20 partners**

# Onze rol in de regio



MO Den Bosch speelt een actieve en vooruitstrevende rol in de aanpak van dakloosheid in de regio. Samen met de gemeenten en ketenpartners bouwen we aan een stad waarin niemand op straat hoeft te leven.

## Bijdrage aan het oplossen van dakloosheid

Den Bosch kiest bewust voor een andere aanpak. In plaats van wachten tot problemen groter worden, zetten we in op voorkomen en doorbreken van dakloosheid. We signaleren vroeg, handelen snel en bieden perspectief.

Daarbij durven we te doen wat nodig is. Mensen die dreigend dakloos zijn, helpen we niet alleen met begeleiding, maar samen met ketenpartners zetten we in op 'Wonen Eerst'. Hiermee voorkomen we dat situaties escaleren en vergroten we de kans op duurzaam herstel.



# Onze rol in de regio



## Wonen Eerst in de praktijk

Den Bosch is landelijk koploper in de Wonen Eerst aanpak. De overtuiging is helder: een stabiele woonplek is geen eindpunt, maar het begin.

Bij MO Den Bosch brengen we dit dagelijks in de praktijk, samen met onze ketenpartners. Mensen krijgen zo snel mogelijk een eigen plek in hun eigen regio (waar zij ook hun steunnetwerk hebben), met begeleiding die aansluit bij hun leven. Niet andersom.

Deze aanpak vraagt vertrouwen, maatwerk en samenwerking. Maar de resultaten laten zien dat het werkt. Mensen komen tot rust, krijgen weer regie en bouwen stap voor stap aan hun toekomst. Daarnaast zijn trajecten aanzienlijk korter (6 maanden ipv 13 maanden) en de afgelopen 3 jaar laten zien dat de uitval/terugval minimaal is. Daar zijn we met elkaar best trots op!

## Onze positie in de keten

MO Den Bosch is een verbindende en aanjagende partner binnen de Bossche aanpak. We werken intensief samen met de gemeente, woningcorporaties en zorgorganisaties. Juist door die samenwerking kunnen we snel schakelen en echt verschil maken.

We nemen hierin ook verantwoordelijkheid om te vernieuwen. Door te laten zien dat het anders kan, dragen we bij aan een beweging waarin systemen zich aanpassen aan mensen, en niet andersom.

Zo bouwen we samen aan een stad waarin iedereen een thuis heeft.





# Herstel in de praktijk



Herstel is voor iedereen anders. Er is geen vaste route. Wat mensen nodig hebben, verschilt per situatie en per moment.

Binnen MO Den Bosch begeleiden we mensen van eerste opvang naar stabiliteit en, waar mogelijk, naar een eigen woonplek. Dat begint met rust en veiligheid. Vanuit daar werken we samen aan structuur, gezondheid, relaties en perspectief.

In 2025 hebben we belangrijke stappen gezet in hoe we dat doen.

Met de inzet van teamcoördinatoren op alle locaties is er meer structuur en samenhang ontstaan. Teams werken nauwer samen, er is meer onderlinge verbondenheid tussen de verschillende afdelingen en er wordt gericht gekeken waar iemand het beste op zijn plek is. Dat zorgt voor rust, zowel voor medewerkers als voor de mensen die we begeleiden.

Daarnaast zien we een duidelijke beweging in onze aanpak. Van opvang naar wonen. Van grootschalige voorzieningen naar kleinschalige woonvormen. Van reageren naar eerder signaleren en voorkomen. En we richten ons op opvang en begeleiding in de eigen regio.

## **Opvang**

We merken dat de doelgroep complexer wordt. Mensen hebben vaker te maken met meerdere problemen tegelijkertijd. Dat vraagt om intensieve begeleiding en nauwe samenwerking met partners.

We sturen steeds beter op doorstroom. Maar we zien helaas ook de grenzen van het systeem.

## **Beschermd wonen**

Passende woonplekken en specialistische zorg zijn niet altijd beschikbaar. Daardoor blijven mensen soms langer in opvang dan wenselijk is.

## **Veilige opvang**

De maatschappelijke context verandert. Landelijk is er meer aandacht voor huiselijk geweld en femicide. Dat zien we terug in de praktijk, waar situaties vaak ernstig en complex zijn en er een toenemende vraag aan veilige opvang is.



### Dag- en nachtopvang 't Inloopschip

- Eerste opvang voor mensen die dakloos worden met en zonder verslaving
- 30 plekken

**'t Inloopschip is een laagdrempelige plek waar mensen binnenkomen voor rust, contact en ondersteuning.**

We werken steeds gericht aan doorstromen, met meer aandacht voor wat iemand vanaf het eerste moment nodig heeft. In 2025 is de benedenverdieping verbouwd naar een meer herstellende omgeving.

Afgelopen jaar is de winteropvang weer vormgegeven vanuit het team van 't Inloopschip.

In de regio is een goede samenwerking met andere opvanglocaties voor tijdelijke time-outplekken.

### 24-uursopvang 't Kompas

- Groepsopvang (zonder verslaving) met gedeelde woonkamer, keuken en sanitair
- 20 plekken en 2 noodplekken

**Bij 't Kompas ligt de nadruk op opvang en het zetten van de eerste stappen richting herstel.**

In 2025 hebben we meer grip gekregen op de doorstromen. We sturen actiever op vervolgstappen en werken nauwer samen met andere voorzieningen.

Ook is gekeken naar een naamswijziging. 24-uursopvang is voor veel mensen onduidelijk en daarom is daar 't Kompas aan toegevoegd, zodat het duidelijker is dat het een verblijfslocatie betreft waar cliënten weer richting kunnen vinden in hun bestaan.

### Jongerenopvang JOeB

- Opvang van jongeren tussen 18-27 jaar
- 12 plekken

**Het team zet in op preventie, voorkomen van dakloosheid. En terugkeer naar het eigen netwerk. Als dit niet haalbaar blijkt dan begeleiden we naar kleinschalig wonen of zelfstandig wonen met zorg.**

In 2025 is het jongerenteam JOeB verder opgebouwd.

We zijn gestart met de netwerkintake, gericht op herstelondersteunende zorg.

We zijn intensiever gaan samenwerken in de keten.

# Herstel

## in de praktijk op onze beschermd wonen locaties



### Beschermd wonen 't Tij

- Groepsgericht wonen met 24/7 ondersteuning
- Ook voor mensen met forensische zorg (reclasseringstoezicht)
- 27 plekken

De cliëntpopulatie binnen beschermd wonen blijft stabiel.

We werken steeds meer samen met andere locaties, zoals de VLV en het Inloopschip. Hierdoor kunnen we beter inspelen op wat iemand op dat moment nodig heeft. Time-outs worden onderling opgevangen en de lijnen tussen teams zijn kort.

Die samenwerking zorgt voor rust, continuïteit en betere ondersteuning voor bewoners.

### VLV D'n Dijk

- Prikkelarm wonen met 24/7 ondersteuning
- Sprake van chronisch complexe problematiek op meerdere leefgebieden (o.a. psychiatrie en/of verslaving)
- 20 plekken
- Intensieve samenwerking Reinier van Arkel en MO Den Bosch

We zien dat bewoners steeds meer tot rust komen. Dat er stabiliteit komt.

Dat is zichtbaar in kleine maar betekenisvolle momenten. Bewoners die hun plek benoemen als thuis. Meer deelname aan activiteiten. Meer verbinding met de omgeving.

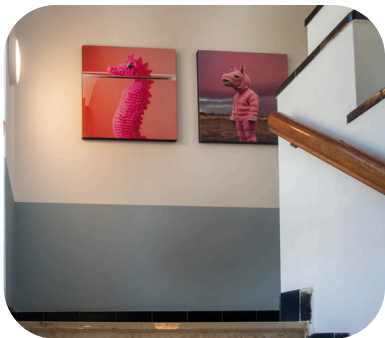
In 2025 zijn de dagbestedingsmogelijkheden uitgebreid. Ook is er gewerkt aan een moestuin en een geitenweide, naast de bestaande voorzieningen. Dit draagt bij aan structuur, zingeving en contact.

Eind 2025 deed de Raad van State een uitspraak, waardoor de voorziening tot 2030 kan blijven bestaan, dit geeft rust en continuïteit voor bewoners en medewerkers.

*"Ik ga naar huis"*  
Bewoner VLV D'n Dijk

# Herstel

## in de praktijk op onze veilige opvang locaties



### Vrouwenopvang (Hoek en 't Geerke)

- Opvang en begeleiding van slachtoffers van geweld in afhankelijkheidsrelaties (huiselijk geweld) en slachtoffers van mensenhandel
- Ruimte voor 18 gezinnen
- 8 appartementen in doorstroomlocatie 't Geerke

2025 stond in het teken van verandering en doorontwikkeling, maar ook van toenemende druk op de opvang. In lijn met een landelijke trend zien wij dat vrouwenopvangen steeds vaker vollopen en de verblijfsduur toeneemt. Hierdoor komt de doorstroming onder druk te staan en ontstaat er regelmatig een tekort aan beschikbare opvangplekken.

Om hierop in te spelen is de opvangcapaciteit uitgebreid van 14 naar 18 gezinnen (ook wel systemen genoemd) en zijn er zelfstandige woonunits gerealiseerd waar vrouwen samen met hun kinderen kunnen wonen met begeleiding. Deze woonvorm ondersteunt het vergroten van eigen regie en biedt ruimte om in een veilige setting toe te werken naar herstel en zelfstandigheid.

Naast de opvanglocatie beschikt MO Den Bosch over een doorstroomlocatie met ruimte voor 8 systemen. Deze locatie is bedoeld voor vrouwen en gezinnen die de eerste fase van opvang hebben doorlopen en toe zijn aan een vervolgstap richting zelfstandige huisvesting, met behoud van begeleiding en ondersteuning.

Tegelijkertijd zien wij dat de aanhoudende druk op de vrouwenopvang ertoe leidt dat wij steeds vaker moeten uitwijken naar tijdelijke, externe opvangvormen. In situaties van acute onveiligheid (code rood) worden in overleg met de gemeente vrouwen en gezinnen tijdelijk geplaatst in onder andere hotels en vakantieparken. Deze maatwerkoplossingen zijn noodzakelijk om snel veiligheid te kunnen bieden wanneer reguliere opvang niet direct beschikbaar of passend is.

Ook inhoudelijk zijn belangrijke stappen gezet met de invoering van de Oranje Huis Aanpak. Hiermee werken we nadrukkelijker vanuit openheid, samenwerking en het doorbreken van patronen van geweld. Binnen de vrouwenopvang vertaalt zich dit in een sterkere focus op veiligheid, vroegtijdige signalering en duurzame oplossingen, in nauwe samenwerking met partners binnen zorg, veiligheid en het sociaal domein.

# Herstel

## in de praktijk bij ambulante begeleiding



### Housing First

Housing First vierde in 2025 het 5-jarig bestaan. In die tijd is zichtbaar geworden dat de aanpak werkt: een eigen woning als startpunt voor herstel.

We zien mensen tot rust komen zodra er een stabiele basis is. Vanuit daar ontstaat ruimte om te werken aan andere levensgebieden.

Het team is verder uitgebreid en verhuisd naar een gedeeld pand aan de Rompertsebaan. Hierdoor is de samenwerking met partners, zoals Reinier van Arkel, versterkt.

### Team ambulante

Het ambulante team speelt een steeds grotere rol in het ondersteunen van mensen in hun eigen woonomgeving.

Het ambulante team begeleidt de Wonen Eerst deelnemers en onze cliënten bij de kleinschalige opvang. De begeleiding is flexibel en sluit aan bij wat iemand nodig heeft. Soms intensief, soms op afstand. De focus ligt op herstel in de eigen omgeving.

In 2025 zijn we ons ook nog meer gaan richten op preventie.

Wonen Eerst en de kleinschalige opvang zijn uitgebreid naar meerdere gemeenten.

### Onder de pannen

Onder de Pannen is in 2025 uitgebreid naar in totaal 4 gemeenten.

Doel van Onder de Pannen is het voorkomen van dakloosheid door bemiddeling naar tijdelijke woonruimte bij stads/dorpsgenoten om zo de tijd te hebben om in rust op zoek te gaan naar meer structurele huisvesting.

We zagen in 2025 16 matches, 14 nieuwe verhuurders en ontzettend veel mooie verhalen.

# Herstel in de praktijk



## Winteropvang

De winter 2025/2026 was de laatste winter voor de Van Herpenseweide.

Er wordt druk gezocht naar een nieuwe locatie. Bij de winteropvang is er geïnvesteerd in de samenwerking met CVTB, waardoor mensen nog beter in beeld komen en er sneller geschakeld kan worden naar de juiste ondersteuning.

## SEM

2025 was het jaar van verbinden en netwerken.

We hebben veel voorlichting gegeven om anderen bewust te maken van mensenhandel. Maar ook om het stigma rondom sekswerkers te doorbreken. Hierin hebben we veel opgetrokken met de keten. Om een groter bereik te hebben en meer impact te kunnen maken, is besloten om SEM per 1 januari 2026 over te dragen aan de Lumens Groep.

## Organisatie

Eind 2025 is de bovenverdieping op de Oranje Nassaulaan verbouwd en daar zijn nu de kantoren van de ondersteunende diensten.

We deden onderzoek naar vitaliteit binnen de organisatie, hielden een vitaliteitsdag, gingen digitaal roosteren en sloten het jaar af met een positief financieel resultaat.

# Herstel

## in de praktijk rondom onze organisatie



### Cliëntvertrouwenspersoon

De cliëntvertrouwenspersoon van MO Den Bosch is onafhankelijk van de organisatie.

Zij voert vertrouwelijke gesprekken met cliënten en staat naast de client en denkt mee over oplossingen bij onvrede, klachten, klachtafhandeling en herstel van de relatie met de Maatschappelijke Opvang. Met als doel het vinden van een oplossing die voor alle betrokkenen naar tevredenheid is. In 2025 zijn er 14 meldingen door de Cliëntvertrouwenspersoon behandeld, waarvan 1 verzoek tot informatie en 13 uitingen van onvrede. Het betrof de volgende zaken:

Categorie	2023	2024	2025
Medecliënten	1	-	3
Onvrijwillige zorg	-	-	-
Organisatie en beleid	1	2	4
Verblijf	3	5	4
Zorg en ondersteuning	-	5	2
<b>TOTAAL</b>	<b>5</b>	<b>12</b>	<b>13</b>

In de meeste gevallen konden cliënten na interventie van de cliëntvertrouwenspersoon zelf weer verder of werd de situatie (deels) hersteld. Vaak had de cliëntvertrouwenspersoon dan met toestemming van de betreffende cliënt afstemming met de organisatie, waardoor dingen konden worden opgelost of verduidelijkt. Twee meldingen zijn doorgezet naar de klachtenfunctionaris voor behandeling of bemiddeling.

### Medewerkersvertrouwenspersoon

MO Den Bosch kent een externe vertrouwenspersoon voor medewerkers.

De kerntaken zijn opvang van medewerkers die worstelen met (vermoedens van) integriteits-schendingen of ongewenst gedrag, preventie en advies. In totaal heeft de vertrouwenspersoon 6 casussen in behandeling gehad. De vertrouwenspersoon biedt handelingsperspectief, met als doel de-escalatie. In een jaarrapport zijn algemene adviezen opgenomen, die meegenomen worden in het beleid van de organisatie.



## Ondernemingsraad

Stichting MO Den Bosch heeft een eigen ondernemingsraad, die op onderdelen gezamenlijk optrekt met de ondernemingsraad van Reinier van Arkel.

Maandelijks heeft de OR overleg met de directie. Naast formele instemmingsverzoeken vervult de OR tijdens deze overleggen een belangrijke klankbordfunctie voor de directie. Zo krijgt het ziekteverzuim en vitaliteit en de financiële maandrapportage structureel aandacht.

De OR sloot een sociaal plan bij organisatieveranderingen met de directie af. Hierin zijn de rechten en plichten van de stichting MO en de betrokken medewerkers structureel goed geborgd.

In 2025 zijn er 4 instemmingsverzoeken gedaan aan de OR. Er werd door de OR ingestemd met:

- Rookbeleid.
- Invoering van pauzetijden
- Beëindigen van de uitvoering van de zorgcoördinatie mensenhandel en het uittredingstraject prostitutie (DUUP) door MO Den Bosch, en het overdragen van deze taken aan Lumens Groeo.

Het instemmingsverzoek rondom de organisatorische wijziging in de vrouwenopvang is ingetrokken na de reactie van de Ondernemingsraad. In 2026 zal het verzoek opnieuw gedaan worden, nadat voldaan is aan de aandachtspunten van de OR.

Daarnaast was de OR vertegenwoordigd in de adviescommissie voor de nieuwe directeur.

In 2026 zijn de verkiezingen voor de nieuwe OR. Dit traject is in 2025 gestart.

## Cliëntenraad

De cliëntenraad van MO Den Bosch bestaat uit (ex)cliënten van de Maatschappelijke Opvang Den Bosch.

De leden zijn afkomstig uit vrijwel alle onderdelen van de Maatschappelijke Opvang, en weten samen dus wat er speelt. Periodiek bezoeken de leden van de cliëntenraad de locaties en op basis daarvan worden vraagstukken geagendeerd bij de directie.

De cliëntenraad kent een formele positie waar het gaat om zeggenschap. In 2025 was de cliëntenraad betrokken bij de werving van de nieuwe directeur. Daarnaast heeft de cliëntenraad een instemmingsverzoek ontvangen i.v.m. overdracht taken zorgcoördinatie mensenhandel en uittredingstraject prostitutie van MO Den Bosch naar Lumens Groep.



# Samen werken aan oplossingen

Alleen ga je sneller en samen kom je verder. Maar in 's-Hertogenbosch gaan we samen hartstikke snel. We hebben lef, weten elkaar te vinden en durven elkaar aan te spreken.



Wonen eerst toegankelijk in de gehele regio



Overleg in de keten bij complexe problematiek



Samenwerking binnen het spoedplein



Intensievere samenwerking binnen de Reinier van Arkel groep



Samenwerking met structurele donateurs en (vrijwillige) organisaties

***Eerst een thuis, daarna de rest***

# Impact in cijfers



Wonen Eerst  
Binnen 109 dagen  
een woning

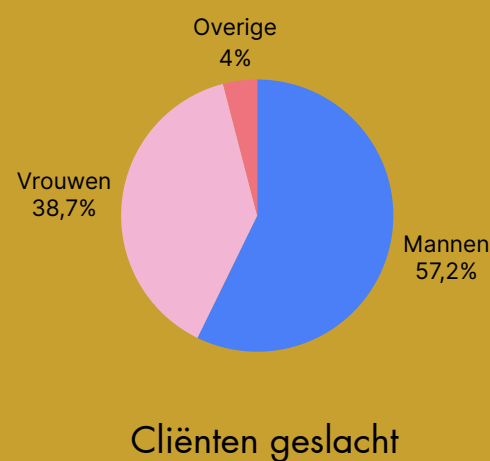
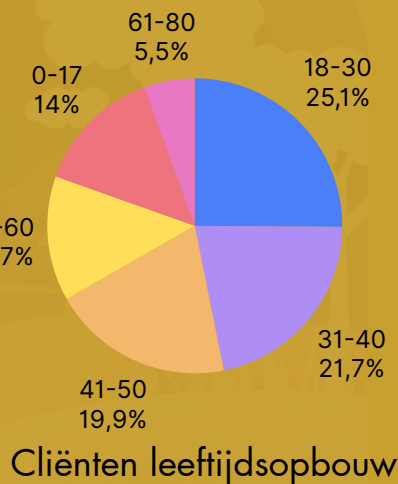
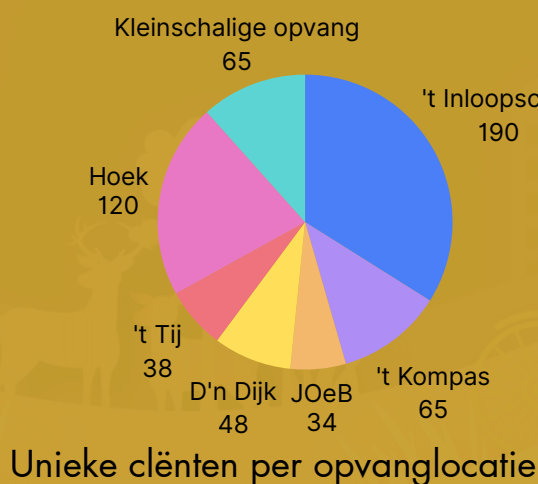


Uitbreiding  
Wonen Eerst naar  
**de regio**

In 2026 verwachten we in de laatste 2 gemeenten te kunnen starten

- **767 unieke cliënten geholpen**
- **Gemiddelde opvangduur binnen de afspraken**
- **31 mensen aan een eigen zelfstandige woning geholpen**

**7,7** Cliënttevredenheids score

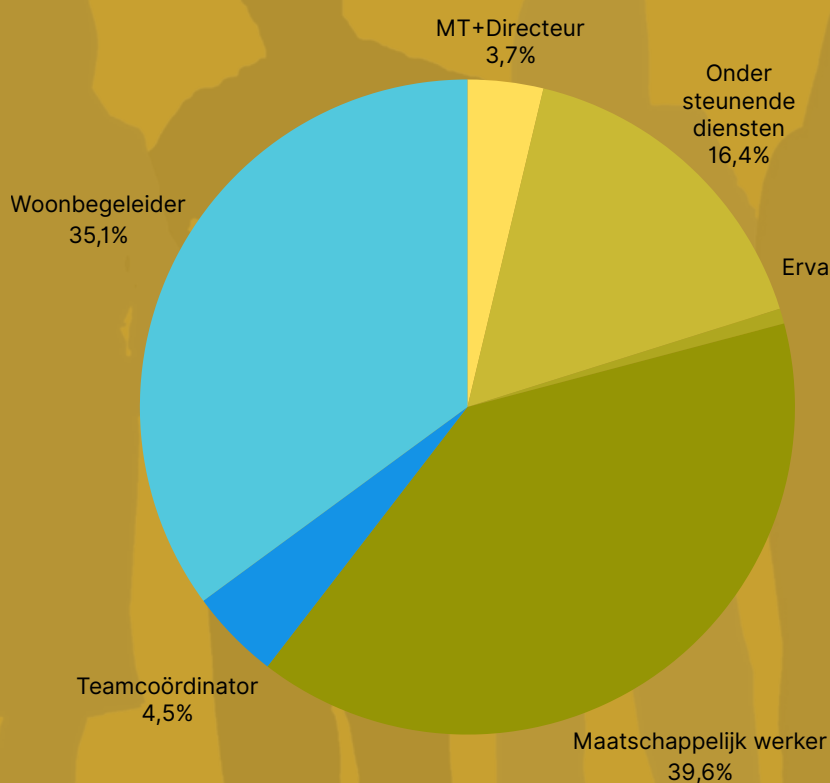


**Iedereen heeft recht op een plek om thuis te noemen**

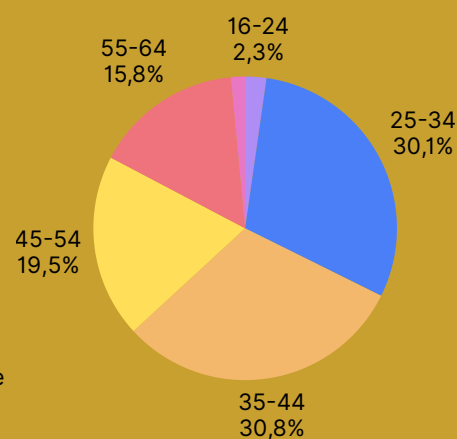
# Organisatie in cijfers



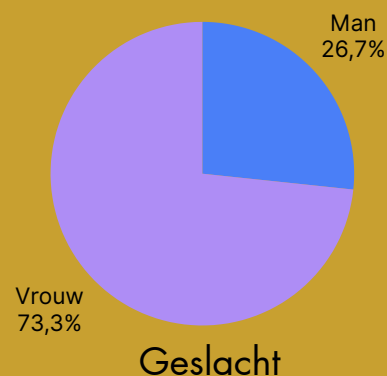
113,9 FTE op 31-12-2025



% Medewerkers per functie



Leeftijdsopbouw



Geslacht



# Financiële samenvatting

Kerncijfers	2025	2024
TOTALE BEDRIJFSOPBRENGSTEN	€ 16.438.227	€ 15.165.438
PERSONEELSLASTEN	€ 11.892.787	€ 11.477.983
AFSCHRIJVING	€ 258.009	€ 111.878
OVERIGE BEDRIJFSKOSTEN	€ 3.231.129	€ 3.296.013
RESULTAAT	€ 1.056.302	€ 279.564

## Toelichting:

- In 2025 zijn de opbrengsten en daarmee het resultaat hoger dan verwacht vanwege twee grote eenmalige schenkingen. Het genormaliseerde resultaat bedraagt € 371.019



# Wat we leerden in 2025



**Een thuis is het begin, niet het eind**



**Complexiteit vraagt samenwerking**

Tussen teams, zorginstellingen, gemeenten en woningcorporaties

We sturen steeds beter op uitstroom, maar we zien ook de grenzen van het systeem. Passende vervolgplekken voor hen die het nodig hebben zijn schaars, waardoor mensen soms langer blijven dan wenselijk. Dat vraagt niet alleen iets van ons, maar ook van het systeem eromheen.

**“We komen graag al om half 12 in beeld, in plaats van om 5 over 12”**

Eerder ingrijpen maakt verschil. Door sterker in te zetten op preventie kunnen we voorkomen dat situaties escaleren. Dit vraagt om goede samenwerking in de regio en tijdige signalering. Hier ligt ook voor de komende jaren een belangrijke opgave.



**“Het hele systeem moet meebewegen”**



**Congres dakloos in Nederland**

Samen met vele partners organiseerden wij het allereerste congres over dakloosheid in Nederland, dat werd gehouden in Den Bosch

# Vooruitblik 2026



In 2026 richten we ons op vier samenhangende thema's die bijdragen aan herstel, stabiliteit en perspectief. Vanuit deze focus bouwen we verder aan een aanpak waarin wonen, begeleiding en samenwerking centraal staan. We bouwen verder op de beweging die we in 2025 hebben ingezet. De richting is helder: wonen als basis, meer focus op preventie en intensieve samenwerking in de regio.

De opgave blijft groot. Maar we merken dat onze aanpak werkt. Mensen komen tot rust, krijgen weer grip en zetten stappen richting herstel. Die lijn zetten we door.

## Een thuis als basis voor herstel

We blijven inzetten op wonen als basis. Kleinschalige woonvormen en extramuralisering krijgen daarin een belangrijke plek.

We versterken de doorstroom en werken methodisch, met meer aandacht voor zorgplannen, netwerk en dagbesteding. Tegelijk zetten we sterker in op preventie

## Een sterke organisatie

We investeren in onze medewerkers en teams. De focus ligt op scholing, deskundigheidsbevordering en het terugdringen van verzuim.

We bouwen ook aan een sterke organisatie. Met duidelijke rollen, een nieuw intranet en aandacht voor onboarding zorgen we voor meer structuur en betere samenwerking.

## Slimmer werken

We versterken onze organisatie met betere processen en systemen.

Met PowerBI krijgen we meer inzicht in in- door- en uitstroom. Dit helpt ons om gericht te sturen en beter te onderbouwen wat werkt.

## Samen werken aan oplossingen

We blijven investeren in samenwerking in de regio. Samen werken we aan oplossingen voor knelpunten, zoals het tekort aan woonplekken. Daarnaast maken we onze impact zichtbaarder en dragen we actief bij aan het doorbreken van stigma.